

แผนพัฒนา



Human Development Planning
เทศบาลตำบลท่าแลง
งานกรรเจ้ำหน้าทึ่ สำนักรปลัด
โทร ๐ ๓๒๗๘ ๔๒๔๓

คำนำ

การจัดทำแผนการพัฒนาพนักงานเทศบาล ของเทศบาลตำบลท่าแลง นั้น ได้คำนึงถึงภารกิจ อำนาจหน้าที่ตามกฎหมายที่เกี่ยวข้อง ทั้งนี้ เพื่อพัฒนาให้บุคลากรรู้ระเบียบแบบแผนของทางราชการ หลัก และวิธีปฏิบัติ ราชการ บทบาทและหน้าที่ของตนเองในระบอบประชาธิปไตยอันมีพระมหากษัตริย์ทรงเป็น ประมุข และแนวทางปฏิบัติตน เพื่อเป็นพนักงานเทศบาลที่ดี โดยได้กำหนดหลักสูตรการพัฒนาสำหรับบุคลากร แต่ละตำแหน่ง ให้ได้รับการพัฒนาใน หลายๆ มิติ ทั้งในด้านความรู้พื้นฐานในการปฏิบัติราชการ ด้านการ พัฒนาเกี่ยวกับงานในหน้าที่รับผิดชอบ ด้านความรู้ และทักษะเฉพาะของงานในแต่ละตำแหน่ง ด้านการบริหาร และด้านคุณธรรมและจริยธรรม เพื่อพัฒนาศักยภาพของ บุคลากรให้สอดคล้องกับบทบาทและภารกิจของ เทศบาลตำบลท่าแลง ต่อไป

เทศบาลตำบลท่าแลง
อำเภอท่ายาง จังหวัดเพชรบุรี

สารบัญ

| | หน้า |
|--|------|
| ๑. หลักการและเหตุผล | ๔ |
| ๒. ความหมายของการพัฒนาบุคลากร | ๕ |
| ๓. วัตถุประสงค์ในการจัดทำแผนพัฒนาพนักงานเทศบาล | ๕ |
| ๔. เป้าหมายในการพัฒนา | ๖ |
| ๕. ขอบเขตและแนวทางในการจัดทำแผนการพัฒนาพนักงานเทศบาล | ๖ |
| ๖. ขั้นตอนการจัดทำแผนพัฒนาพนักงานเทศบาล | ๗ |
| ๗. ยุทธศาสตร์การพัฒนาส่วนตำบล | ๙ |
| ๘. ปัญหาและแนวทางการพัฒนาพนักงานเทศบาล | ๑๐ |
| ๙. การจัดทำแผนพัฒนาพนักงานเทศบาลรายบุคคล | ๑๒ |
| ๑๐. โครงการและกิจกรรมการพัฒนาพนักงานเทศบาล | ๒๔ |

๑. หลักการและเหตุผล

การพัฒนาองค์กรให้เป็นองค์กรที่มีศักยภาพ สามารถแข่งขันได้ ทั้งในระดับพื้นที่ และระดับสากล เป็นสิ่งที่มีความจำเป็นอย่างยิ่งในปัจจุบัน ซึ่งเป็นยุคแห่งการแข่งขันไร้พรมแดน (Globalization) โดยต้องอาศัยความรู้ ความสามารถของบุคลากร องค์ความรู้ และการบริหารจัดการที่ดีตามหลักธรรมาภิบาล ซึ่งเป็นปัจจัยสำคัญที่จะช่วยให้องค์กรมีการพัฒนาสู่ความเป็นเลิศได้

ตามประกาศคณะกรรมการพนักงานเทศบาลจังหวัดเพชรบุรี เรื่อง หลักเกณฑ์และเงื่อนไขเกี่ยวกับการบริหารงานบุคคลของเทศบาล ลงวันที่ ๓ ธันวาคม ๒๕๔๕ และที่แก้ไขเพิ่มเติมถึงปัจจุบัน กำหนดให้เทศบาลตำบลท่าแลง มีการพัฒนาผู้ได้รับการบรรจุเข้ารับราชการเป็นพนักงานเทศบาล ก่อนมอบหมายหน้าที่ให้ปฏิบัติเพื่อให้รู้ระเบียบแบบแผน ของทางราชการ หลักและวิธีปฏิบัติราชการ บทบาท และหน้าที่ของพนักงานเทศบาลในระบบประชาธิปไตยอันมีพระมหากษัตริย์ทรงเป็นประมุข และแนวทางปฏิบัติตนเพื่อเป็นพนักงานส่วนตำบลที่ดี โดยเทศบาล ต้อง ดำเนินการพัฒนาให้ครบถ้วนตามหลักสูตรที่คณะกรรมการพนักงานเทศบาล (ก.ท.จ) กำหนด เช่น การพัฒนา ด้านความรู้พื้นฐานในการปฏิบัติราชการ ให้ใช้วิธีการฝึกอบรมในห้องฝึกอบรม การฝึกอบรมทางไกล หรือการพัฒนาตนเอง ก็ได้ หากเทศบาลมีความประสงค์จะพัฒนาเพิ่มเติม ให้สอดคล้องกับความจำเป็นในการพัฒนาของแต่ละ เทศบาลก็ให้กระทำได้ ทั้งนี้เทศบาลที่จะดำเนินการจะต้องใช้หลักสูตรที่คณะกรรมการ พนักงานเทศบาล กำหนดเป็นหลักสูตรหลัก และเพิ่มเติมหลักสูตรตามความจำเป็นที่เทศบาลพิจารณา เห็นว่ามีความเหมาะสม การพัฒนาพนักงานเทศบาลเกี่ยวกับการปฏิบัติงานในหน้าที่ ให้เทศบาลสามารถ เลือกใช้วิธีการพัฒนาอื่นๆ ได้ และอาจกระทำได้โดยสำนักงานคณะกรรมการกลางพนักงานเทศบาล (ก.ท.จ) สำนักงาน คณะกรรมการพนักงานเทศบาล (ก.ท.จ) เทศบาลต้นสังกัด หรือสำนักงานคณะกรรมการ พนักงานเทศบาล (ก.ท.จ) ร่วมกับเทศบาลต้นสังกัด หรือเทศบาลต้นสังกัด ร่วมกับส่วนราชการอื่นหรือภาคเอกชนก็ได้และตามประกาศคณะกรรมการพนักงานเทศบาลจังหวัดเพชรบุรี ดังกล่าว กำหนดให้เทศบาลจัดทำแผนการพัฒนาบุคลากร เพื่อเพิ่มพูนความรู้ ทักษะ ทักษะที่ดี คุณธรรมและจริยธรรม อันจะทำให้ปฏิบัติหน้าที่ราชการในตำแหน่งนั้นได้อย่างมีประสิทธิภาพ

ในการจัดทำแผนการพัฒนาพนักงานเทศบาล ต้องกำหนดตามกรอบของแผนแม่บทการพัฒนาพนักงานเทศบาล ที่คณะกรรมการกลางพนักงานเทศบาล (ก.ท.จ) กำหนด โดยให้กำหนดเป็นแผนการพัฒนาพนักงานเทศบาล มีระยะเวลา ๓ ปี ตามกรอบของ แผนอัตรากำลังของเทศบาลตำบลนั้น ๆ

เพื่อให้สอดคล้องกับแนวทางดังกล่าว เทศบาลตำบลท่าแลง อำเภอท่ายาง จังหวัดเพชรบุรี จึงได้จัดทำแผนการพัฒนาพนักงานเทศบาล ประจำปีงบประมาณ ๒๕๖๔ – ๒๕๖๖ ขึ้น เพื่อใช้เป็นแนวทางในการ พัฒนาบุคลากรและเป็นเครื่องมือในการบริหารงานบุคคลของผู้บริหาร อีกทั้งยังเป็นการ พัฒนาเพื่อเพิ่มพูนความรู้ ทักษะ ทักษะที่ดี คุณธรรม จริยธรรมของบุคลากร อีกทางหนึ่งด้วย

๒. ความหมายของการพัฒนาบุคลากร

มหาวิทยาลัยมหาสารคาม (๒๕๔๐, หน้า ๑๕๔) ได้ให้ความหมายของการพัฒนาบุคลากรว่าเป็นการดำเนินการให้บุคลากรในหน่วยงานได้มีความรู้ความสามารถเหมาะสมกับงานที่ปฏิบัติหรืองานที่จะปฏิบัติ หรือให้มีความรู้ความสามารถสูงขึ้น ซึ่งในการพัฒนาบุคลากรนั้นปกติจะมีวัตถุประสงค์ ๒ ประการ คือ เพื่อให้บุคลากรมีความสามารถเหมาะสมกับงานที่จะปฏิบัติและเพิ่มพูนความรู้สึกรู้สึกนึกคิดที่ดีต่อการปฏิบัติงานให้สูงขึ้นอย่างมีประสิทธิภาพ

สมาน รังสิโยภษณ์ (๒๕๔๔, หน้า ๘๓) กล่าวว่า การพัฒนาบุคลากร หมายถึงการดำเนินการเกี่ยวกับการส่งเสริมให้บุคคลมีความรู้ ความสามารถ มีทักษะในการทำงานที่ดีขึ้นตลอดจนมีทัศนคติที่ดีในการทำงานอันจะเป็นผลให้การปฏิบัติงานมีประสิทธิภาพดียิ่งขึ้น การพัฒนาบุคคลเป็นกระบวนการที่จะเสริมสร้างและเปลี่ยนแปลงผู้ปฏิบัติงานในด้านต่าง ๆ เช่น ความรู้ ความสามารถ ทักษะ อุบนิสัย ทัศนคติที่ดี และวิธีในการทำงานอันจะนำไปสู่ประสิทธิภาพในการทำงาน

เคนนีและรายด์ (Kenney & Ried, ๑๙๘๖, p. ๓) กล่าวว่า การพัฒนาบุคลากรเป็นวิธีการต่าง ๆ ที่ดำเนินการเพื่อให้ผู้ที่ได้รับการบรรจุเข้าทำงานในองค์กรนั้นอยู่แล้วได้มีความรู้ ความเข้าใจ สามารถทำงานในหน้าที่ที่ได้รับมอบหมายได้อย่างเต็มที่

โดยสรุปแล้ว การพัฒนาบุคลากร คือการ ดำเนินการเพื่อให้บุคลากร ได้รับการพัฒนาความรู้ความสามารถ เพื่อให้เหมาะสมในการนำไปปฏิบัติหน้าที่ราชการ

๓. วัตถุประสงค์ในการจัดทำแผนพัฒนาพนักงานเทศบาล

๓.๑ เพื่อพัฒนาพนักงานเทศบาล ให้มีสมรรถนะด้านความคิด มุ่งมั่นที่จะเป็นคนดี มีจิตสำนึกในการพัฒนาตนเองเพื่อให้รู้วิธีคิดอย่างมีระบบ รู้วิธีคิดที่ถูกต้อง มีทักษะในการใช้ความคิด (Conceptual Skills) เพื่อการบริหารและการปฏิบัติงานที่มีประสิทธิผล

๓.๒ เพื่อพัฒนาพนักงานเทศบาล ให้มีสมรรถนะด้านมนุษยสัมพันธ์ มุ่งมั่นที่จะเข้าใจและตระหนักรู้ในคุณค่าของตนเองและคุณค่าของผู้อื่น มีทักษะในการปฏิสัมพันธ์กับผู้อื่น (Human Skills) เพื่อการบริหารและปฏิบัติงานอย่างมีประสิทธิภาพ

๓.๓ เพื่อพัฒนาพนักงานเทศบาล ให้มีสมรรถนะด้านงาน มุ่งมั่นที่จะเป็นคนเก่ง มีทักษะในการบริหารและปฏิบัติงาน (Technical Skills) โดยเฉพาะสมรรถนะในการบริหารและปฏิบัติงานตามโครงการภายใต้แผนยุทธศาสตร์การพัฒนาของเทศบาลตำบลท่าแลง และโครงการภายใต้แผนยุทธศาสตร์กรมส่งเสริมการปกครองท้องถิ่น เพื่อให้มีความพร้อมในการขับเคลื่อนยุทธศาสตร์ของกระทรวงและยุทธศาสตร์ของกรมส่งเสริมการปกครองท้องถิ่นได้อย่างมีประสิทธิภาพ รวมทั้งการบริหารและปฏิบัติงานตามภารกิจหลักของหน่วยงานต่าง ๆ ที่ให้ความร่วมมือและประสานงานขับเคลื่อนยุทธศาสตร์ในส่วนราชการต่าง ๆ ได้อย่างมีประสิทธิภาพ

๔. เป้าหมายในการพัฒนา

๔.๑ เป้าหมายเชิงปริมาณ

บุคลากร ได้รับการพัฒนาการเพิ่มพูนความรู้ ความสามารถ ทักษะ คุณธรรมและจริยธรรมในการปฏิบัติงาน ในปี ๒๕๖๔ - ๒๕๖๖ ไม่น้อยกว่าร้อยละ ๘๐ ของจำนวนบุคลากรทั้งหมด

๔.๒ เป้าหมายเชิงคุณภาพ

บุคลากร มีความรู้ ความชำนาญในการปฏิบัติงาน สามารถปฏิบัติงานในหน้าที่ได้อย่างมีประสิทธิภาพ ในปีงบประมาณ ๒๕๖๔ – ๒๕๖๖ เพิ่มขึ้นร้อยละ ๘๐ จากจำนวนพนักงานที่ได้รับการพัฒนา

๔.๓ เป้าหมายเชิงประโยชน์

เทศบาลตำบลท่าแลง มีบุคลากรที่มีความรู้ความสามารถในการปฏิบัติงาน และผลักดันให้การบริหารงานของเทศบาลตำบลท่าแลงบรรลุตามเป้าหมาย

๕. ขอบเขตและแนวทางในการจัดทำแผนการพัฒนาพนักงานเทศบาล

เทศบาลตำบลท่าแลง ได้แต่งตั้งคณะกรรมการจัดทำแผนพัฒนาพนักงานเทศบาล ประจำปีงบประมาณ ๒๕๖๔ – ๒๕๖๖ ตามคำสั่ง เทศบาลตำบลท่าแลง ที่ ๓๑๘ /๒๕๖๓ ลงวันที่ ๑๐ กันยายน ๒๕๖๓ ประกอบด้วย

| | |
|---------------------------------|-------------------------|
| ๑. นายกเทศมนตรีตำบลท่าแลง | เป็นประธาน |
| ๒. ปลัดเทศบาลตำบลท่าแลง | เป็นกรรมการ |
| ๓. ผู้อำนวยการกองคลัง | เป็นกรรมการ |
| ๔. ผู้อำนวยการกองช่าง | เป็นกรรมการ |
| ๕. ผู้อำนวยการกองสวัสดิการสังคม | เป็นกรรมการ |
| ๖. หัวหน้าสำนักปลัด | เป็นกรรมการและเลขานุการ |
| ๗. นักทรัพยากรบุคคล | เป็นผู้ช่วยเลขานุการ |

โดยคณะกรรมการดังกล่าวข้างต้น ร่วมพิจารณาจัดทำแผนพัฒนาพนักงานเทศบาลของบุคลากรในสังกัด ให้ครอบคลุม ดังนี้

๕.๑ กำหนดหลักสูตรการพัฒนาหลักสูตรการพัฒนา วิธีการพัฒนา ระยะเวลาและงบประมาณในการ พัฒนาพนักงานเทศบาล ให้มีความสอดคล้องกับตำแหน่งและระดับตำแหน่งในแต่ละสายงาน ที่ดำรงอยู่ตามกรอบแผน อัตรากำลัง ๓ ปี

๕.๒ พิจารณาหลักสูตร ที่บุคลากรในสังกัด ต้องได้รับการพัฒนาความรู้ ความสามารถในหลักสูตรใดหลักสูตรหนึ่ง หรือหลายหลักสูตรอย่างน้อย ปีละ ๑ ครั้งหรือตามที่ผู้บริหารท้องถิ่นเห็นสมควร อาจประกอบด้วย

- (๑) หลักสูตรความรู้พื้นฐานในการปฏิบัติราชการ
- (๒) หลักสูตรการพัฒนาเกี่ยวกับงานในหน้าที่รับผิดชอบ
- (๓) หลักสูตรความรู้ และทักษะเฉพาะของงานในแต่ละตำแหน่ง
- (๔) หลักสูตรด้านการบริหาร
- (๕) หลักสูตรด้านคุณธรรมและจริยธรรม

๕.๓ พิจารณาหาวิธีการพัฒนาบุคลากร วิธีใดวิธีหนึ่งหรือหลายวิธีก็ได้ ตามความจำเป็น และความเหมาะสม อาจประกอบด้วย

- (๑) การปฐมนิเทศ
- (๒) การฝึกอบรม
- (๓) การศึกษาหรือดูงาน
- (๔) การประชุมเชิงปฏิบัติการ หรือการสัมมนา

(๕) การสอนงาน การให้คำปรึกษาหรือวิธีการอื่นที่เหมาะสม

๕.๔ พิจารณาจัดสรรงบประมาณในการดำเนินการพัฒนา ในแต่ละหลักสูตร หรือแต่ละวิธีการ สำหรับการพัฒนาพนักงานเทศบาลตามแผนการพัฒนาพนักงานเทศบาล ให้ครอบคลุมโดยคำนึงถึงความประหยัดคุ้มค่า เพื่อให้การพัฒนาบุคลากรเป็นไปอย่างมีประสิทธิภาพและประสิทธิผล

๕.๕ พิจารณากำหนดแนวทางการพัฒนาให้ครอบคลุมสมรรถนะหลักที่จำเป็นต่อการปฏิบัติราชการ ให้กับบุคลากรในสังกัด อย่างน้อยควรประกอบด้วย

- (๑) การมุ่งผลสัมฤทธิ์
- (๒) การยึดมั่นในความถูกต้องชอบธรรมและจริยธรรม
- (๓) ความเข้าใจในองค์กรและระบบงาน
- (๔) การบริการเป็นเลิศ
- (๕) การทำงานเป็นทีม

๕.๖ พิจารณาจัดการเรียนรู้ในองค์กร KM (Knowledge Management) ในเทศบาลตำบลท่าแลง เพื่อให้เป็นองค์กรแห่งการเรียนรู้ (learning organization) ในทุกวาระ ทุกโอกาส เพื่อสืบค้นหาความรู้ใหม่ ๆ ในตัวบุคลากร และนำมาแลกเปลี่ยนเรียนรู้ร่วมกัน

๖. ขั้นตอน ในการจัดทำแผนพัฒนาพนักงานเทศบาล

ขั้นตอนการจัดทำแผนพัฒนาพนักงานเทศบาล

๖.๑.๑ แต่งตั้งคณะกรรมการเพื่อดำเนินการจัดทำแผนพัฒนาพนักงานเทศบาล

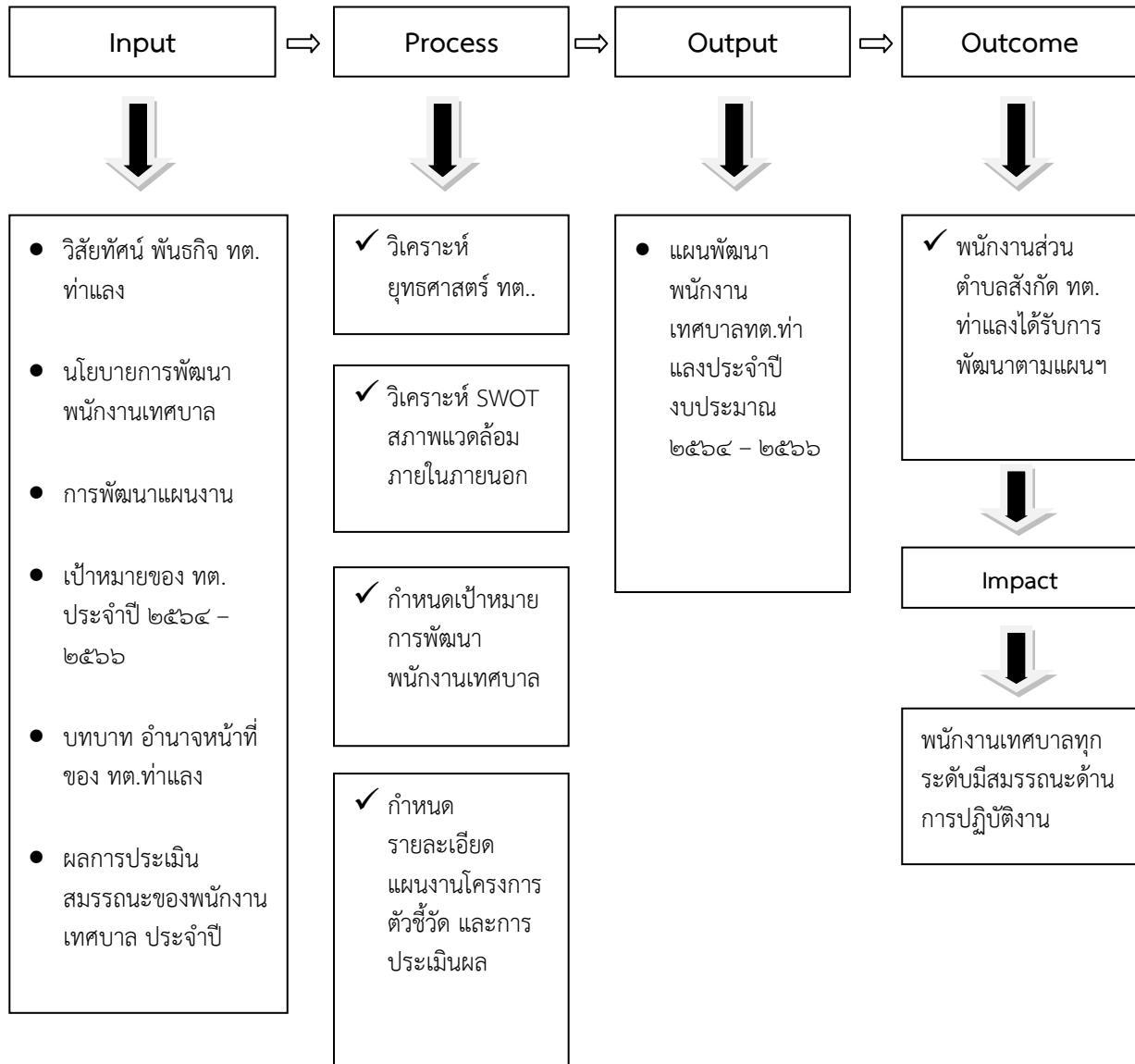
๖.๑.๒ ประชุมคณะกรรมการ ทบทวนวิสัยทัศน์ พันธกิจและยุทธศาสตร์ กำหนดเป้าหมาย แนวทางในการพัฒนาบุคลากรในสังกัด ของเทศบาลตำบลท่าแลง

๖.๑.๓ เพื่อจัดทำร่างแผนพัฒนาพนักงานเทศบาล ของเทศบาลตำบลท่าแลง และส่งคณะกรรมการเพื่อพิจารณาปรับแต่งร่างแผนพัฒนาพนักงานเทศบาล

๖.๑.๔ จัดส่งแผนพัฒนาพนักงานเทศบาล ขอความเห็นชอบคณะกรรมการพนักงานเทศบาลจังหวัดเพชรบุรี ให้ความเป็นชอบ พร้อมแผนอัตรากำลัง ๓ ปี

๖.๑.๕ ประกาศใช้แผนพัฒนาพนักงานเทศบาล และจัดส่งแผน ให้ อำเภอ และจังหวัด และส่วนราชการในสังกัด

แนวคิดในการจัดทำแผนพัฒนาพนักงานเทศบาล ของเทศบาลตำบลท่าแลง



๗. ยุทธศาสตร์การพัฒนาพนักงานเทศบาล เทศบาลตำบลท่าแลง

| ยุทธศาสตร์การพัฒนา | กลยุทธ์ |
|---|---|
| ยุทธศาสตร์ที่ ๑ การพัฒนาคุณภาพชีวิตบุคลากร | กลยุทธ์ที่ ๑ พัฒนาบุคลากรให้สอดคล้องกับสมรรถนะที่จำเป็นในการปฏิบัติงาน กลยุทธ์ที่ ๒ ส่งเสริมและสนับสนุนการพัฒนาบุคลากรเพื่อรองรับความก้าวหน้าในสายงาน กลยุทธ์ที่ ๓ ส่งเสริมและพัฒนาคุณภาพชีวิตบุคลากรทุกระดับ |
| ยุทธศาสตร์ที่ ๒ การพัฒนาบุคลากรให้เป็นคนดี | กลยุทธ์ที่ ๑ พัฒนาบุคลากรให้เป็นคนมีความรู้คู่ความดี กลยุทธ์ที่ ๒ ส่งเสริมให้บุคลากรมีคุณธรรมจริยธรรมในการปฏิบัติงาน |
| ยุทธศาสตร์ที่ ๓ การพัฒนาบุคลากรเป็นผู้นำการเปลี่ยนแปลง | กลยุทธ์ที่ ๑ พัฒนาบุคลากร ให้ยอมรับการการเปลี่ยนแปลงที่จะเกิดขึ้นในองค์กร ในอนาคต กลยุทธ์ที่ ๒ ส่งเสริมและพัฒนาให้บุคลากรร่วมมือกับเครือข่าย หน่วยงานรัฐ เอกชน และภาพประชาชน |
| ยุทธศาสตร์ที่ ๔ การสร้างวัฒนธรรมในองค์กรให้มีการแลกเปลี่ยนเรียนรู้และร่วมกันพัฒนา | กลยุทธ์ที่ ๑ ส่งเสริมให้บุคลากรยอมรับในผลงานของคนอื่นและปรับปรุงแก้ไขในผลงานของตน กลยุทธ์ที่ ๒ ส่งเสริมกระบวนการจัดการเรียนรู้ร่วมกันภายในองค์กร ทุกวาระ (KM) เพื่อเป็นเครื่องมือในการพัฒนาศักยภาพและความสามารถในการปฏิบัติงาน |

๘. ปัญหาและแนวทางในการพัฒนาพนักงานเทศบาล

การวิเคราะห์สภาวะแวดล้อม (SWOT Analysis) เป็นเครื่องมือในการประเมินสถานการณ์ สำหรับองค์กร ซึ่งช่วยผู้บริหารกำหนด จุดแข็ง และ จุดอ่อน ขององค์กร จากสภาพแวดล้อมภายใน โอกาสและอุปสรรคจากสภาพแวดล้อมภายนอก ตลอดจนผลกระทบจากปัจจัย ต่าง ๆ ต่อการทำงานขององค์กร การวิเคราะห์ SWOT Analysis เป็นเครื่องมือในการวิเคราะห์สถานการณ์ เพื่อให้ ผู้บริหารรู้จักจุดแข็ง จุดอ่อน โอกาส และอุปสรรคขององค์กร ซึ่งจะช่วยให้ทราบว่าองค์กรได้เดินทางมาถูกทิศและไม่หลงทาง นอกจากนี้ยังบอกได้ว่าองค์กรมีแรงขับเคลื่อน ไปยังเป้าหมายได้ดีหรือไม่ มั่นใจได้อย่างไรว่าระบบการทำงานในองค์กรยังมีประสิทธิภาพอยู่ มีจุดอ่อนที่จะต้องปรับปรุงอย่างไร ซึ่งการวิเคราะห์สภาวะแวดล้อม SWOT Analysis มีปัจจัยที่ควรนำมาพิจารณา ๒ ส่วน ดังนี้

๑. ปัจจัยภายใน (Internal Environment Analysis) ได้แก่

๑.๑ S มาจาก Strengths

หมายถึง จุดเด่นหรือจุดแข็ง ซึ่งเป็นผลมาจากปัจจัยภายใน เป็นข้อดีที่เกิดจากสภาพแวดล้อมภายในองค์กร เช่น จุดแข็งด้านกำลังคน จุดแข็งด้านการเงิน จุดแข็งด้านการผลิต จุดแข็ง ด้านทรัพยากรบุคคล องค์กรจะต้องใช้ประโยชน์จากจุดแข็งในการกำหนดกลยุทธ์

๑.๒ W มาจาก Weaknesses

หมายถึง จุดด้อยหรือจุดอ่อน ซึ่งเป็นผลมาจากปัจจัยภายใน เป็น ปัญหาหรือข้อบกพร่องที่เกิดจากสภาพแวดล้อมภายในต่างๆ ขององค์กร ซึ่งองค์กรจะต้องหาวิธีในการแก้ปัญหานั้น

๒. ปัจจัยภายนอก (External Environment Analysis) ได้แก่

๒.๑ O มาจาก Opportunities

หมายถึง โอกาส เป็นผลจากการที่สภาพแวดล้อม ภายนอกขององค์กรเอื้อประโยชน์หรือส่งเสริมการ ดำเนินงานขององค์กร โอกาสแตกต่างจากจุดแข็งตรงที่โอกาสนั้น เป็นผลมาจากสภาพแวดล้อมภายนอก แต่จุดแข็งนั้นเป็นผลมาจากสภาพแวดล้อมภายใน ผู้บริหารที่ดีจะต้องเสาะ แสวงหาโอกาสอยู่เสมอ และใช้ประโยชน์จากโอกาสนั้น

๒.๒ T มาจาก Threats

หมายถึง อุปสรรค เป็นข้อจำกัดที่เกิดจากสภาพแวดล้อม ภายนอก ซึ่งการบริหารจำเป็นต้องปรับกลยุทธ์ให้สอดคล้องและพยายามขจัดอุปสรรค ต่างๆ ที่เกิดขึ้นให้ได้จริง

วิเคราะห์ปัจจัยภายใน ภายนอก (SWOT)
ในการจัดทำแผนพัฒนาพนักงานเทศบาล
ของเทศบาลตำบลท่าแลง

| จุดแข็ง S | จุดอ่อน W |
|--|---|
| <ul style="list-style-type: none"> ๑. บุคลากรมีการทำงานเป็นทีม และสามัคคีกัน ๒. บุคลากรมีจิตบริการ ๓. บุคลากรมีความสมานฉันท์ภายในองค์กร ๔. ผู้บริการปกครองแบบครอบครัว ๕. สภาพแวดล้อมเหมาะสมและบรรยากาศดี ๖. รับฟังความคิดเห็นซึ่งกันและกัน ๗. บุคลากรรุ่นใหม่ยอมรับการเปลี่ยนแปลง ๘. มีวัสดุ ครุภัณฑ์ อาคารสถานที่ เครื่องอำนวยความสะดวก สะดวกทั่วถึง ๙. ขอบเขตการทำงานมีความชัดเจน | <ul style="list-style-type: none"> ๑. ขาดฐานข้อมูลที่ยอมรับนำมานับถือ ๒. ทำงานแทนกันไม่ได้ ๓. ขาดการประเมินผลการปฏิบัติงานอย่างมีประสิทธิภาพ ๔. บุคลากรขาดทักษะในการทำงาน ๕. ขาดการวางแผนในการพัฒนาองค์กร ๖. ขาดการจัดกิจกรรมแลกเปลี่ยนเรียนรู้ร่วมกันในองค์กร ๗. บุคลากรขาดความกระตือรือร้นในการเรียนรู้และพัฒนางาน |
| โอกาส O | ข้อจำกัด T |
| <ul style="list-style-type: none"> ๑. เทศบาลตำบลท่าแลง ให้โอกาสในการพัฒนาตนเองด้านการปฏิบัติงาน ๒. มีระบบสารสนเทศที่เอื้อต่อการปฏิบัติงาน ๓. มีอิสระในการแสดงความคิดเห็นและเปิดโอกาสให้บุคลากรมีส่วนร่วม ๔. เทศบาลตำบลท่าแลง ให้ความสำคัญต่องานการเจ้าหน้าที่ ๕. ได้รับความร่วมมือจากหน่วยงานนอกอย่างดี | <ul style="list-style-type: none"> ๑. บุคลากรภายนอกงานการเจ้าหน้าที่ไม่เข้าใจขั้นตอนการปฏิบัติงานของงานการเจ้าหน้าที่ ๒. นโยบายรัฐ มีการเปลี่ยนแปลงบ่อยครั้ง ๓. ระเบียบ กระทรวงมหาดไทยหนังสือชักซ้อม ไม่มีความชัดเจน ขาดแนวทางในการดำเนินการที่ถูกต้อง |

การกำหนดสมรรถนะเพื่อใช้ในการพัฒนา

๑. เทศบาลตำบลท่าแลง ได้ยึดหลักสมรรถนะหลักที่จำเป็นต่อการปฏิบัติราชการ ของบุคลากรทุกระดับชั้น มากำหนดเป็นสมรรถนะเพื่อการพัฒนาบุคลากรในสังกัด ซึ่งเทศบาลตำบลท่าแลง ได้ประกาศใช้เป็นตัวกำหนดในการประเมินผลการปฏิบัติงานของพนักงานส่วนตำบลทุก ๖ เดือน ดังนี้

- ❖ การมุ่งผลสัมฤทธิ์
- ❖ การยึดมั่นในความถูกต้องชอบธรรมและจรรยาบรรณ
- ❖ ความเข้าใจในองค์กรและระบบงาน
- ❖ การบริการเป็นเลิศ
- ❖ การทำงานเป็นทีม

๒. ตำแหน่ง บริหารงานท้องถิ่นและอำนวยการท้องถิ่น เป็นสายงานของผู้บริหาร เทศบาลตำบลท่าแลง ได้กำหนด แนวทางการสำหรับการพัฒนาเพื่อทำหน้าที่ผู้บริหารที่ดีในปัจจุบันและอนาคต พร้อมกับเตรียมก้าวขึ้นเป็นผู้บริหารระดับมืออาชีพ ดังนี้

- ❖ การเป็นผู้นำในการเปลี่ยนแปลง
- ❖ ความสามารถในการเป็นผู้นำ
- ❖ ความสามารถในการพัฒนาคน
- ❖ การคิดเชิงกลยุทธ์

๓. ตำแหน่งอื่น ที่นอกเหนือจากสายงานผู้บริหารท้องถิ่น อำนวยการท้องถิ่น เทศบาลตำบลท่าแลง ได้กำหนดสมรรถนะประจำสายงาน ตามมาตรฐานกำหนดตำแหน่งและระดับที่ดำรงตำแหน่งอยู่ , ตามสายงานประจำของแต่ละตำแหน่ง ยกเว้น ลูกจ้างประจำและพนักงานจ้างบางตำแหน่ง ซึ่งเป็นไปตามประกาศของเทศบาลตำบลท่าแลง ในเรื่องของการประเมินผลการปฏิบัติงานประจำปี และต้องดำเนินการทุก ๖ เดือน เช่นกัน

๙. การจัดทำแผนพัฒนาพนักงานเทศบาลรายบุคคล

แผนพัฒนารายบุคคล (Individual Development Plan : IDP) หมายถึง กรอบหรือแนวทางที่จะช่วยให้บุคลากรในหน่วยงานสามารถปฏิบัติงานได้บรรลุตามเป้าหมายในสายอาชีพของตน โดยมีวัตถุประสงค์หลักในการพัฒนาจุดอ่อน (weakness) และเสริมจุดแข็ง (Strength) ของบุคลากรในหน่วยงาน แผนพัฒนารายบุคคล หรือเรียกสั้น ๆ ว่า IDP จึงเป็นแผนสำหรับการพัฒนาบุคลากรเพื่อเตรียมความพร้อมให้มีคุณสมบัติ ความสามารถ และศักยภาพในการทำงานสำหรับตำแหน่งที่สูงขึ้นต่อไปในอนาคต หรือตามเส้นทางความก้าวหน้าในสายอาชีพ (Career Path) ที่เทศบาลตำบลท่าแลงกำหนดขึ้น

ดังนั้น IDP จึงไม่ใช่กระบวนการประเมินผลการปฏิบัติงาน (Performance Appraisal) เพื่อการเลื่อนตำแหน่งงานหรือการปรับเงินเดือนและการให้ผลตอบแทนในรูปแบบต่าง ๆ แต่เมื่อได้มีการดำเนินกิจกรรมตามกรอบ IDP อย่างเป็นระบบบนเกณฑ์ขั้นพื้นฐานของระดับความรู้ ความสามารถ หรือสิ่งที่ผู้บังคับบัญชาคาดหวัง มีการพูดคุยสื่อสารแบบสองทาง เป็นข้อผูกพันหรือข้อตกลงในการเรียนรู้ร่วมกัน IDP ก็จะเป็นเครื่องมือสำคัญในการเชื่อมโยงความต้องการของพนักงานรายบุคคลให้ตอบรับหรือตอบสนองต่อความต้องการในระดับหน่วยงานย่อย และส่งผลให้บรรลุเป้าหมายขององค์กรได้

การจัดทำแผนพัฒนารายบุคคลของเทศบาลตำบลท่าแลง มีเจตนารมณ์สำคัญที่จะเปลี่ยนแปลงมุมมองต่อระบบบริหารพนักงานเทศบาล จากเดิมที่เน้นพัฒนาพนักงานเทศบาลให้มีความเชี่ยวชาญเฉพาะด้าน มาเป็นการให้พนักงานเทศบาลเป็นผู้รอบรู้ลึก และเป็นแรงผลักดันต่อความสำเร็จของเทศบาลตำบลท่าแลง รวมทั้งให้พนักงานเทศบาลปฏิบัติงานโดยมุ่งเน้นที่ประชาชนและสัมฤทธิ์ผล บุคลากรเทศบาลตำบลท่าแลง จึงต้องปรับเปลี่ยนบทบาท วิธีคิด และวิธีปฏิบัติงาน รวมถึงการพัฒนาความรู้ความสามารถของตนเองให้สามารถตอบสนองต่อภารกิจของหน่วยงานได้อย่างรวดเร็ว และมีประสิทธิภาพ โดยมุ่งเน้นการนำหลักสมรรถนะมาประกอบในการบริหารและพัฒนาทรัพยากรบุคคล เพื่อให้บุคลากรมีพื้นฐานสมรรถนะตามที่เทศบาลตำบลท่าแลงกำหนด

ด้วยเหตุนี้ เทศบาลตำบลท่าแลง จึงจำเป็นต้องมีการดำเนินการในเรื่องการพัฒนาบุคลากรเป็นรายบุคคลเพื่อเพิ่มพูนประสิทธิภาพให้แก่บุคลากรทุกระดับชั้น หากมีการดำเนินการตามกระบวนการพัฒนารายบุคคลอย่างเป็นระบบและต่อเนื่องแล้ว บุคลากรของเทศบาลตำบลท่าแลงจะมีคุณภาพ คุณธรรม จริยธรรม สามารถปฏิบัติงานให้เกิดผลสัมฤทธิ์ต่อภารกิจที่ได้รับมอบหมาย อันจะมีผลเชื่อมโยงไปสู่การประเมินผลการปฏิบัติงาน การเลื่อนขั้นเงินเดือน เพิ่มค่าจ้าง และค่าตอบแทน ทำให้บุคลากรมีขวัญและกำลังใจในการปฏิบัติงานเพื่อประโยชน์ต่อเทศบาลตำบลท่าแลงยิ่งขึ้นต่อไป

ดังนั้น บุคลากรทุกระดับ จำเป็นต้องมีความรู้ ความเข้าใจเบื้องต้นเกี่ยวกับการจัดทำแผนพัฒนารายบุคคล ประกอบด้วย ความหมาย ประโยชน์ บทบาทหน้าที่ของกลุ่มบุคคลที่มีส่วนเกี่ยวข้องกับ การจัดทำแผนพัฒนารายบุคคล รวมถึงเครื่องมือที่ใช้ในการพัฒนาบุคลากรรายบุคคล ซึ่งบุคคลที่มีส่วนเกี่ยวข้องในการจัดทำแผนพัฒนารายบุคคล (IDP) ประกอบด้วย

๑. ผู้บริหารระดับสูง - นายกเทศมนตรีตำบลท่าแลง
๒. ผู้บังคับบัญชาที่มีผู้ใต้บังคับบัญชา - ปลัด หัวหน้าส่วนราชการ และพนักงานทุกระดับ
๓. เจ้าหน้าที่ - นักทรัพยากรบุคคล
๔. องค์กร - เทศบาลตำบลท่าแลง

บุคคลในแต่ละกลุ่มมีบทบาทและขอบเขตหน้าที่ความรับผิดชอบ ดังตารางต่อไปนี้

| กลุ่มบุคคล | บทบาท/ หน้าที่ความรับผิดชอบ |
|---|---|
| นายกเทศมนตรีตำบลท่าแลง | <ul style="list-style-type: none"> • สนับสนุนและผลักดันให้ผู้บริหารและบุคลากรปฏิบัติตาม IDP ตามที่กำหนดขึ้น • อนุมัติให้การจัดทำ IDP เป็นกระบวนการหนึ่งที่ผู้บังคับบัญชาจะต้องปฏิบัติอย่างต่อเนื่องทุกปี • ติดตามผลการจัดทำ IDP ระหว่างผู้บังคับบัญชากับบุคลากร พร้อมทั้งการนำแผน IDP ไปใช้ปฏิบัติจริง • จัดสรรงบประมาณในการฝึกอบรมและพัฒนาบุคลากรในแต่ละปีอย่างต่อเนื่อง |
| ปลัด เทศบาล หัวหน้าส่วนราชการ ผู้ใต้บังคับบัญชาในแต่ละ สายงาน ในแต่ละกอง | <ul style="list-style-type: none"> • ทำความเข้าใจกับกระบวนการและวัตถุประสงค์ของการจัดทำ IDP • ปฏิบัติตามกระบวนการและขั้นตอนของ IDP ที่กำหนดขึ้น • ประเมินขีดความสามารถของผู้ใต้บังคับบัญชา เพื่อค้นหาจุดแข็งและจุดอ่อนของบุคลากรในงานที่มอบหมายให้รับผิดชอบในปัจจุบัน |

| | |
|------------------|--|
| | <ul style="list-style-type: none"> • ทำความเข้าใจถึงแหล่งหรือช่องทางการเรียนรู้เพื่อพัฒนาขีดความสามารถของบุคลากรเป็นรายบุคคล • กำหนดแนวทางหรือช่องทางการพัฒนาตนเองที่เหมาะสมกับบุคลากร • ให้ข้อมูลป้อนกลับแก่บุคลากรถึงจุดเด่นและจุดที่บุคลากรต้องพัฒนาปรับปรุงให้ดีขึ้น • ชี้ให้บุคลากรเห็นขอบเขตที่เขาสามารถเพิ่มความรับผิดชอบมากขึ้น |
| นักทรัพยากรบุคคล | <ul style="list-style-type: none"> • มีส่วนร่วมในการประเมินความสามารถของตนเองตามความเป็นจริง • ทำความเข้าใจแผนพัฒนารายบุคคล (IDP) ที่ผู้บังคับบัญชากำหนดขึ้นด้วยความเต็มใจและตั้งใจ • ร่วมกับหัวหน้าส่วนราชการกำหนดแผนฯ เป้าหมายและวัตถุประสงค์ในการพัฒนาตนเอง • หาวิธีการในการทำให้เป้าหมายในสายอาชีพของตนเองและผลงานที่ได้รับผิดชอบประสบความสำเร็จ • ประเมินความก้าวหน้าในการพัฒนาตนเองและเต็มใจที่จะรับรู้ผลการพัฒนาความสามารถของตนเองจากผู้อื่น |
| เทศบาลตำบลท่าแลง | <ul style="list-style-type: none"> • ประชุมพิจารณาให้นายกอนุมัติ เห็นด้วยกับการนำเอา IDP มาใช้ในเทศบาลตำบลท่าแลง • จัดเตรียมแบบฟอร์มการทำ IDP ให้เป็นมาตรฐานเดียวกัน • ออกแบบและปรับปรุงระบบการพัฒนาบุคลากรรวมถึงบูรณาการ IDP กับเครื่องมือการบริหารบุคคลในเรื่องอื่น ๆ • ให้ความรู้และความเข้าใจเกี่ยวกับแนวทางการจัดทำ IDP แก่ผู้บริหารทุกส่วนราชการและบุคลากรทั้งหมด • ให้คำปรึกษาและแนะนำแนวทางการจัดทำแผน IDP กับผู้บริหารและบุคลากร • ตอบข้อซักถามเกี่ยวกับวิธีการจัดทำแผน IDP • หาช่องทางในการสื่อสารเพื่อประชาสัมพันธ์เปลี่ยน Mindset หรือจิตสำนึกของผู้บริหารและบุคลากรในการจัดทำ IDP • ติดตามผลการปฏิบัติตามแผน IDP จากผู้บริหารและบุคลากร |

การสำรวจตนเองของบุคลากรในสังกัด เริ่มจากนาเทศมนตรีตำบลท่าแลง เชิญปลัด และหัวหน้าส่วนราชการ ประชุมทำความเข้าใจเกี่ยวกับหลักการ และวิธีการสำรวจตนเอง ว่า หน่วยงาน หัวหน้าส่วน และผู้ใต้บังคับบัญชามีบทบาทอย่างไร จากนั้นให้แต่ละส่วนราชการไปสำรวจตัวเอง โดยการทำงานร่วมกันระหว่างหัวหน้าส่วนราชการและลูกน้อง ร่วมปรึกษาหารือภายในส่วนราชการและให้บุคลากรประเมินตนเองส่งงานการเจ้าหน้าที่ ตามตาราง

แบบฟอร์มสอบถามเพื่อจัดทำแผนพัฒนาพนักงานเทศบาลรายบุคคล
ของเทศบาลตำบลท่าแลง
ส่วนราชการ.....

ชื่อผู้ปฏิบัติงาน.....ตำแหน่ง.....ระดับ.....

หน้าที่ความรับผิดชอบ โดยตำแหน่ง และการปฏิบัติงานจริง

๑.
๒.
๓.
๔.
๕.

การประเมินตนเอง ให้พิจารณาระดับการประเมินดังต่อไปนี้

๑. ระดับความรู้/ทักษะ (๑)
 - - ไม่มีความรู้/ไม่มีทักษะ
 - ๑ - มีความรู้ มีทักษะบ้างแต่ไม่มีความมั่นใจที่จะนำไปใช้งานจำเป็นต้องมีที่ปรึกษา
 - ๒ - มีความรู้ มีทักษะและมีความมั่นใจที่จะนำไปใช้งาน
 - ๓ - มีความรู้ ทักษะและสามารถเป็นที่ปรึกษาให้คำแนะนำได้
๒. ระดับความจำเป็นต่องานที่รับผิดชอบ (๒)
 - - ไม่มีความจำเป็น ไม่ได้ใช้งาน
 - ๑ - มีความจำเป็นบางครั้งที่ต้องนำมาใช้งาน
 - ๒ - มีความจำเป็นต้องใช้ในงานบ่อยครั้ง
 - ๓ - จำเป็นอย่างยิ่งที่ต้องนำมาใช้งาน
๓. ระดับความต้องการในการพัฒนา (๓)
 - - ไม่ต้องพัฒนา
 - ๑ - มีความต้องการพัฒนาเพื่อต้องการใช้งานในระยะยาว
 - ๒ - มีความต้องการพัฒนาเพื่อต้องการใช้งานในระยะปานกลาง
 - ๓ - มีความต้องการพัฒนาอย่างเร่งด่วนเพื่อต้องการใช้งาน

ตารางลงคะแนน

คำอธิบายให้ บุคลากรบันทึกคะแนนด้วยตนเอง โดยนำค่าคะแนนที่คิดว่าใช่หรือต้องการจากข้อ ๑ - ๓ มาลงคะแนนตัวเอง ในแบบ ช่อง (๑) - (๓)

| คุณลักษณะ | ค่าคะแนน (กรอกด้วยตัวเอง) | | |
|--|---------------------------|---------------------------|------------------------------|
| | ระดับปัจจุบัน (๑) | ระดับที่พึงประสงค์ (๒) | ระดับความต้องการพัฒนา (๓) |
| สมรรถนะหลัก (พนักงานทุกระดับชั้น) ๑. การมุ่งผลสัมฤทธิ์ ๒. การยึดมั่นในความถูกต้องชอบธรรมและจรรยาบรรณ ๓. ความเข้าใจในองค์กรและระบบงาน ๔. การบริการเป็นเลิศ ๕. การทำงานเป็นทีม | | | |
| สมรรถนะประจำผู้บริหาร (เฉพาะสายงานผู้บริหาร) ๑. การเป็นผู้นำในการเปลี่ยนแปลง ๒. ความสามารถในการเป็นผู้นำ ๓. ความสามารถในการพัฒนาคน ๔. การคิดเชิงกลยุทธ์ | | | |
| สมรรถนะประจำสายงาน (พนักงานเทศบาล ลูกจ้าง พนักงานจ้างที่มีชื่อเหมือนพนักงานเทศบาล) ตามระดับ ในมาตรฐานกำหนดตำแหน่ง ๑. ๒. ๓. ๔. | | | |
| ข้อเสนอแนะด้านอื่น ๆ เช่น เสริมทักษะ ด้านคอมพิวเตอร์ ด้านภาษา ด้านการจัดการข้อมูล ฯลฯ ๑. ๒. ๓. ๔. ๕. | | | |

ตารางการพัฒนาพนักงานเทศบาลรายบุคคล
เทศบาลตำบลท่าแลง
ประจำปีงบประมาณ ๒๕๖๔ - ๒๕๖๖

| ตำแหน่ง | ทักษะที่ต้องพัฒนา | วิธีการพัฒนา | ช่วงเวลาพัฒนา |
|-------------------------------|--|---------------------------|---|
| ปลัด ทต. | ๑. สมรรถนะหลัก ๒. สมรรถนะประจำผู้บริหาร ๓. งานที่จำเป็นในการปฏิบัติหน้าที่ | ฝึกอบรม ศึกษาดู งาน | ตามแผนและหนังสือให้ เข้าร่วมอบรมในแต่ละ โอกาส |
| สำนักงานปลัด | | | |
| หน.สำนักปลัด | ๑. สมรรถนะหลัก ๒. สมรรถนะประจำผู้บริหาร ๓. งานที่จำเป็นในการปฏิบัติหน้าที่ | ฝึกอบรม ศึกษาดู งาน | ตามแผนและหนังสือให้ เข้าร่วมอบรมในแต่ละ โอกาส |
| นักวิเคราะห์นโยบายและแผน | ๑. สมรรถนะหลัก ๒. สมรรถนะประจำสายงาน ๓. งานที่จำเป็นในการปฏิบัติหน้าที่ | ฝึกอบรม ศึกษาดู งาน | ตามแผนและหนังสือให้ เข้าร่วมอบรมในแต่ละ โอกาส |
| นักทรัพยากรบุคคล | ๑. สมรรถนะหลัก ๒. สมรรถนะประจำสายงาน ๓. งานที่จำเป็นในการปฏิบัติหน้าที่ | ฝึกอบรม ศึกษาดู งาน | ตามแผนและหนังสือให้ เข้าร่วมอบรมในแต่ละ โอกาส |
| จพง.ป้องกันและบรรเทาสาธารณภัย | ๔. สมรรถนะหลัก ๕. สมรรถนะประจำสายงาน ๖. งานที่จำเป็นในการปฏิบัติหน้าที่ | ฝึกอบรม ศึกษาดู งาน | ตามแผนและหนังสือให้ เข้าร่วมอบรมในแต่ละ โอกาส |
| นักวิชาการศึกษา | ๑. สมรรถนะหลัก ๒. สมรรถนะประจำสายงาน ๓. งานที่จำเป็นในการปฏิบัติหน้าที่ใน | ฝึกอบรม ศึกษาดู งาน | ตามแผนและหนังสือให้ เข้าร่วมอบรมในแต่ละ โอกาส |
| นิติกร | ๑. สมรรถนะหลัก ๒. สมรรถนะประจำสายงาน ๓. งานที่จำเป็นในการปฏิบัติหน้าที่ใน | ฝึกอบรม ศึกษาดู งาน | ตามแผนและหนังสือให้ เข้าร่วมอบรมในแต่ละ โอกาส |
| นักจัดการงานทะเบียนและบัตร | ๑. สมรรถนะหลัก ๒. สมรรถนะประจำสายงาน ๓. งานที่จำเป็นในการปฏิบัติหน้าที่ใน | ฝึกอบรม ศึกษาดู งาน | ตามแผนและหนังสือให้ เข้าร่วมอบรมในแต่ละ โอกาส |

| | | | |
|---------------------------------|---|-------------------------|---|
| นักวิชาการสาธารณสุข | ๑. สมรรถนะหลัก ๒. สมรรถนะประจำสายงาน ๓. งานที่จำเป็นในการปฏิบัติหน้าที่ | ฝึกอบรม ศึกษา งาน | ตามแผนและหนังสือให้ เข้าร่วมอบรมในแต่ละ โอกาส |
| ลูกจ้างประจำ | | | |
| เจ้าพนักงานธุรการ | ๑. สมรรถนะหลัก ๒. สมรรถนะประจำสายงาน ๓. งานที่จำเป็นในการปฏิบัติหน้าที่ | ฝึกอบรม ศึกษา งาน | ตามแผนและหนังสือให้ เข้าร่วมอบรมในแต่ละ โอกาส |
| ครู | | | |
| ครู | ๑. สมรรถนะหลัก ๒. สมรรถนะประจำสายงาน ๓. งานที่จำเป็นในการปฏิบัติหน้าที่ | ฝึกอบรม ศึกษา งาน | ตามแผนและหนังสือให้ เข้าร่วมอบรมในแต่ละ โอกาส |
| พนักงานจ้างตามภารกิจ | | | |
| ผู้ช่วยเจ้าพนักงานธุรการ | ๑. สมรรถนะหลัก ๒. สมรรถนะประจำสายงาน ๓. งานที่จำเป็นในการปฏิบัติหน้าที่ | ฝึกอบรม ศึกษา งาน | ตามแผนและหนังสือให้ เข้าร่วมอบรมในแต่ละ โอกาส |
| ผู้ช่วยเจ้าพนักงานทะเบียน | ๑. สมรรถนะหลัก ๒. สมรรถนะประจำสายงาน ๓. งานที่จำเป็นในการปฏิบัติหน้าที่ | ฝึกอบรม ศึกษา งาน | ตามแผนและหนังสือให้ เข้าร่วมอบรมในแต่ละ โอกาส |
| พนักงานขับเครื่องจักรกลขนาดเบา | ๑. สมรรถนะหลัก ๒. สมรรถนะประจำสายงาน ๓. งานที่จำเป็นในการปฏิบัติหน้าที่ | ฝึกอบรม ศึกษา งาน | ตามแผนและหนังสือให้ เข้าร่วมอบรมในแต่ละ โอกาส |
| ผู้ช่วยครูผู้ดูแลเด็ก | ๑. สมรรถนะหลัก ๒. สมรรถนะประจำสายงาน ๓. งานที่จำเป็นในการปฏิบัติหน้าที่ | ฝึกอบรม ศึกษา งาน | ตามแผนและหนังสือให้ เข้าร่วมอบรมในแต่ละ โอกาส |
| ผู้ช่วยเจ้าพนักงานประชาสัมพันธ์ | ๑. สมรรถนะหลัก ๒. สมรรถนะประจำสายงาน ๓. งานที่จำเป็นในการปฏิบัติหน้าที่ | ฝึกอบรม ศึกษา งาน | ตามแผนและหนังสือให้ เข้าร่วมอบรมในแต่ละ โอกาส |
| พนักงานจ้างทั่วไป | | | |
| นักการ | ๑. สมรรถนะหลัก ๒. งานที่จำเป็นในการปฏิบัติหน้าที่ | ฝึกอบรม ศึกษา งาน | ตามแผนและหนังสือให้ เข้าร่วมอบรมในแต่ละ โอกาส |
| พนักงานขับรถยนต์ | ๑. สมรรถนะหลัก ๒. งานที่จำเป็นในการปฏิบัติหน้าที่ | ฝึกอบรม ศึกษา งาน | ตามแผนและหนังสือให้ เข้าร่วมอบรมในแต่ละ โอกาส |
| พนักงานขับรถยนต์ | ๑. สมรรถนะหลัก ๒. งานที่จำเป็นในการปฏิบัติหน้าที่ | ฝึกอบรม ศึกษา งาน | ตามแผนและหนังสือให้ เข้าร่วมอบรมในแต่ละ โอกาส |

| | | | |
|-----------------------------|--|-------------------------|---|
| พนักงานขับรถยนต์ | ๑. สมรรถนะหลัก ๒. งานที่จำเป็นในการปฏิบัติหน้าที่ | ฝึกอบรม ศึกษา งาน | ตามแผนและหนังสือให้ เข้าร่วมอบรมในแต่ละ โอกาส |
| คนงานประจำรถขยะ | ๑. สมรรถนะหลัก ๒. งานที่จำเป็นในการปฏิบัติหน้าที่ | ฝึกอบรม ศึกษา งาน | ตามแผนและหนังสือให้ เข้าร่วมอบรมในแต่ละ โอกาส |
| คนงานประจำรถขยะ | ๑. สมรรถนะหลัก ๒. งานที่จำเป็นในการปฏิบัติหน้าที่ | ฝึกอบรม ศึกษา งาน | ตามแผนและหนังสือให้ เข้าร่วมอบรมในแต่ละ โอกาส |
| คนงาน | ๑. สมรรถนะหลัก ๒. งานที่จำเป็นในการปฏิบัติหน้าที่ | ฝึกอบรม ศึกษา งาน | ตามแผนและหนังสือให้ เข้าร่วมอบรมในแต่ละ โอกาส |
| กองคลัง | | | |
| ผู้อำนวยการกองคลัง | ๑. สมรรถนะหลัก ๒. สมรรถนะประจำผู้บริหาร ๓. งานที่จำเป็นในการปฏิบัติหน้าที่ | ฝึกอบรม ศึกษา งาน | ตามแผนและหนังสือให้ เข้าร่วมอบรมในแต่ละ โอกาส |
| นักวิชาการพัสดุ | ๑. สมรรถนะหลัก ๒. สมรรถนะประจำสายงาน ๓. งานที่จำเป็นในการปฏิบัติหน้าที่ | ฝึกอบรม ศึกษา งาน | ตามแผนและหนังสือให้ เข้าร่วมอบรมในแต่ละ โอกาส |
| นักวิชาการจัดเก็บรายได้ | ๑. สมรรถนะหลัก ๒. สมรรถนะประจำสายงาน ๓. งานที่จำเป็นในการปฏิบัติหน้าที่ | ฝึกอบรม ศึกษา งาน | ตามแผนและหนังสือให้ เข้าร่วมอบรมในแต่ละ โอกาส |
| นักวิชาการคลัง | ๑. สมรรถนะหลัก ๒. สมรรถนะประจำสายงาน ๓. งานที่จำเป็นในการปฏิบัติหน้าที่ | ฝึกอบรม ศึกษา งาน | ตามแผนและหนังสือให้ เข้าร่วมอบรมในแต่ละ โอกาส |
| เจ้าพนักงานธุรการ | ๑. สมรรถนะหลัก ๒. สมรรถนะประจำสายงาน ๓. งานที่จำเป็นในการปฏิบัติหน้าที่ | ฝึกอบรม ศึกษา งาน | ตามแผนและหนังสือให้ เข้าร่วมอบรมในแต่ละ โอกาส |
| เจ้าพนักงานการเงินและบัญชี | ๑. สมรรถนะหลัก ๒. สมรรถนะประจำสายงาน ๓. งานที่จำเป็นในการปฏิบัติหน้าที่ | ฝึกอบรม ศึกษา งาน | ตามแผนและหนังสือให้ เข้าร่วมอบรมในแต่ละ โอกาส |
| พนักงานจ้างตามภารกิจ | | | |
| ผู้ช่วยเจ้าพนักงานพัสดุ | ๑. สมรรถนะหลัก ๒. สมรรถนะประจำสายงาน ๓. งานที่จำเป็นในการปฏิบัติหน้าที่ | ฝึกอบรม ศึกษา งาน | ตามแผนและหนังสือให้ เข้าร่วมอบรมในแต่ละ โอกาส |

| | | | |
|---------------------------------|--|-------------------------|---|
| ผู้ช่วยเจ้าหน้าที่จัดเก็บรายได้ | ๑. สมรรถนะหลัก ๒. สมรรถนะประจำสายงาน ๓. งานที่จำเป็นในการปฏิบัติหน้าที่ | ฝึกอบรม ศึกษา งาน | ตามแผนและหนังสือให้ เข้าร่วมอบรมในแต่ละ โอกาส |
| กองช่าง | | | |
| ผู้อำนวยการกองช่าง | ๑. สมรรถนะหลัก ๒. สมรรถนะประจำผู้บริหาร ๓. งานที่จำเป็นในการปฏิบัติหน้าที่ | ฝึกอบรม ศึกษา งาน | ตามแผนและหนังสือให้ เข้าร่วมอบรมในแต่ละ โอกาส |
| นายช่างโยธา | ๑. สมรรถนะหลัก ๒. สมรรถนะประจำสายงาน ๓. งานที่จำเป็นในการปฏิบัติหน้าที่ | ฝึกอบรม ศึกษา งาน | ตามแผนและหนังสือให้ เข้าร่วมอบรมในแต่ละ โอกาส |
| นายช่างโยธา | ๑. สมรรถนะหลัก ๒. สมรรถนะประจำสายงาน ๓. งานที่จำเป็นในการปฏิบัติหน้าที่ | ฝึกอบรม ศึกษา งาน | ตามแผนและหนังสือให้ เข้าร่วมอบรมในแต่ละ โอกาส |
| วิศวกรโยธา | ๑. สมรรถนะหลัก ๒. สมรรถนะประจำสายงาน ๓. งานที่จำเป็นในการปฏิบัติหน้าที่ | ฝึกอบรม ศึกษา งาน | ตามแผนและหนังสือให้ เข้าร่วมอบรมในแต่ละ โอกาส |
| นายช่างไฟฟ้า | ๑. สมรรถนะหลัก ๒. สมรรถนะประจำสายงาน ๓. งานที่จำเป็นในการปฏิบัติหน้าที่ | ฝึกอบรม ศึกษา งาน | ตามแผนและหนังสือให้ เข้าร่วมอบรมในแต่ละ โอกาส |
| พนักงานจ้างตามภารกิจ | | | |
| ผู้ช่วยเจ้าพนักงานธุรการ | ๑. สมรรถนะหลัก ๒. สมรรถนะประจำสายงาน ๓. งานที่จำเป็นในการปฏิบัติหน้าที่ | ฝึกอบรม ศึกษา งาน | ตามแผนและหนังสือให้ เข้าร่วมอบรมในแต่ละ โอกาส |
| ผู้ช่วยนายช่างโยธา | ๑. สมรรถนะหลัก ๒. สมรรถนะประจำสายงาน ๓. งานที่จำเป็นในการปฏิบัติหน้าที่ | ฝึกอบรม ศึกษา งาน | ตามแผนและหนังสือให้ เข้าร่วมอบรมในแต่ละ โอกาส |
| ผู้ช่วยนายช่างไฟฟ้า | ๑. สมรรถนะหลัก ๒. สมรรถนะประจำสายงาน ๓. งานที่จำเป็นในการปฏิบัติหน้าที่ | ฝึกอบรม ศึกษา งาน | ตามแผนและหนังสือให้ เข้าร่วมอบรมในแต่ละ โอกาส |
| พนักงานจ้างทั่วไป | | | |
| คนงาน | ๑. สมรรถนะหลัก ๒. งานที่จำเป็นในการปฏิบัติหน้าที่ | ฝึกอบรม ศึกษา งาน | ตามแผนและหนังสือให้ เข้าร่วมอบรมในแต่ละ โอกาส |
| คนงาน | ๑. สมรรถนะหลัก ๒. งานที่จำเป็นในการปฏิบัติหน้าที่ | ฝึกอบรม ศึกษา งาน | ตามแผนและหนังสือให้ เข้าร่วมอบรมในแต่ละ โอกาส |

| กองการประปา | | | |
|------------------------------|--|---------------------------|---|
| ผู้อำนวยการกองการประปา | ๑. สมรรถนะหลัก ๒. สมรรถนะประจำผู้บริหาร ๓. งานที่จำเป็นในการปฏิบัติหน้าที่ | ฝึกอบรม ศึกษาดู งาน | ตามแผนและหนังสือให้ เข้าร่วมอบรมในแต่ละ โอกาส |
| พนักงานจ้างตามภารกิจ | | | |
| พนักงานจดมาตรวัดน้ำ | ๑. สมรรถนะหลัก ๒. สมรรถนะประจำสายงาน ๓. งานที่จำเป็นในการปฏิบัติหน้าที่ | ฝึกอบรม ศึกษาดู งาน | ตามแผนและหนังสือให้ เข้าร่วมอบรมในแต่ละ โอกาส |
| พนักงานผลิตน้ำประปา | ๑. สมรรถนะหลัก ๒. สมรรถนะประจำสายงาน ๓. งานที่จำเป็นในการปฏิบัติหน้าที่ | ฝึกอบรม ศึกษาดู งาน | ตามแผนและหนังสือให้ เข้าร่วมอบรมในแต่ละ โอกาส |
| พนักงานจ้างทั่วไป | | | |
| คนงาน | ๑. สมรรถนะหลัก ๒. งานที่จำเป็นในการปฏิบัติหน้าที่ | ฝึกอบรม ศึกษาดู งาน | ตามแผนและหนังสือให้ เข้าร่วมอบรมในแต่ละ โอกาส |
| กองสวัสดิการสังคม | | | |
| ผู้อำนวยการกองสวัสดิการสังคม | ๑. สมรรถนะหลัก ๒. สมรรถนะประจำผู้บริหาร ๓. งานที่จำเป็นในการปฏิบัติหน้าที่ | ฝึกอบรม ศึกษาดู งาน | ตามแผนและหนังสือให้ เข้าร่วมอบรมในแต่ละ โอกาส |
| นักพัฒนาชุมชน | ๑. สมรรถนะหลัก ๒. สมรรถนะประจำผู้บริหาร ๓. งานที่จำเป็นในการปฏิบัติหน้าที่ | ฝึกอบรม ศึกษาดู งาน | ตามแผนและหนังสือให้ เข้าร่วมอบรมในแต่ละ โอกาส |
| พนักงานจ้างตามภารกิจ | | | |
| ผู้ช่วยเจ้าพนักงานพัฒนาชุมชน | ๑. สมรรถนะหลัก ๒. สมรรถนะประจำสายงาน ๓. งานที่จำเป็นในการปฏิบัติหน้าที่ | ฝึกอบรม ศึกษาดู งาน | ตามแผนและหนังสือให้ เข้าร่วมอบรมในแต่ละ โอกาส |
| ผู้ช่วยเจ้าพนักงานธุรการ | ๑. สมรรถนะหลัก ๒. สมรรถนะประจำสายงาน ๓. งานที่จำเป็นในการปฏิบัติหน้าที่ | ฝึกอบรม ศึกษาดู งาน | ตามแผนและหนังสือให้ เข้าร่วมอบรมในแต่ละ โอกาส |

โครงการ/กิจกรรมการพัฒนาพนักงานเทศบาล
ภายใต้ยุทธศาสตร์การพัฒนาพนักงานเทศบาล เทศบาลตำบลท่าแลง ประจำปีงบประมาณ ๒๕๖๔ – ๒๕๖๖

| ยุทธศาสตร์ที่ ๑ การพัฒนาคุณภาพชีวิตบุคลากร | | | | | | | | |
|--|--|-------------------------|---|--------------|-----------------------------|----------|----------|------------------|
| กลยุทธ์ที่ ๑ พัฒนาบุคลากรให้สอดคล้องกับสมรรถนะที่จำเป็นในการปฏิบัติงาน | | | | | | | | |
| ลำดับ | กิจกรรม/โครงการ | ตัวชี้วัดโครงการ | เป้าหมาย | งบ ประมาณ | ระยะเวลา/ปีที่ ดำเนินการ | | | ผู้รับผิดชอบ |
| | | | | | ๒๕ ๖๔ | ๒๕ ๖๕ | ๒๕ ๖๖ | |
| ๑ | โครงการพัฒนาทักษะและความรู้ประจำสายงานของบุคลากร | ร้อยละผู้เข้ารับการอบรม | เชิงปริมาณ - บุคลากรได้รับการพัฒนาในสายงาน ร้อยละ ๙๐ เชิงคุณภาพ - บุคลากรใช้สมรรถนะในการปฏิบัติงาน ร้อยละ ๙๐ เชิงประโยชน์ - หน่วยงานมีบุคลากรที่มีความรู้ความสามารถในการปฏิบัติงานในสายงาน ร้อยละ ๙๐ | - | X | X | X | สำนักงาน ปลัด |
| ๒ | โครงการพัฒนาศักยภาพตามสมรรถนะหลักให้กับบุคลากร | ร้อยละผู้เข้ารับการอบรม | เชิงปริมาณ - บุคลากรได้รับการพัฒนาในสมรรถนะหลัก ร้อยละ ๙๐ เชิงคุณภาพ - บุคลากรใช้สมรรถนะหลักในการปฏิบัติงาน ร้อยละ ๙๐ เชิงประโยชน์ - หน่วยงานมีบุคลากรที่มีความรู้ความสามารถในการปฏิบัติงานตามสมรรถนะ ร้อยละ ๙๐ | - | X | - | - | สำนักงาน ปลัด |

| | | | | | | | | |
|---|---|----------------------------|--|---|---|---|---|------------------|
| ๓ | ส่งบุคลากรเข้ารับการอบรมเพื่อพัฒนาทักษะในการทำงานของแต่ละสายงาน จากหน่วยงานอื่น | ร้อยละผู้เข้ารับการอบรม | เชิงปริมาณ - บุคลากรได้รับการพัฒนาทักษะในการทำงานร้อยละ ๙๐ เชิงคุณภาพ - บุคลากรปฏิบัติงานอย่างมีประสิทธิภาพ ร้อยละ ๙๐ เชิงประโยชน์ - หน่วยงานมีบุคลากรที่มีความรู้ความสามารถในการปฏิบัติงานในสายงาน ร้อยละ ๙๐ | - | X | X | X | สำนักงาน ปลัด |
| ๔ | โครงการพัฒนาศักยภาพการทำงานของครูและบุคลากรทางการศึกษา | ร้อยละของผู้เข้ารับการอบรม | เชิงปริมาณ - บุคลากรทางการศึกษาได้รับการพัฒนาทักษะในการทำงานร้อยละ ๙๐ เชิงคุณภาพ - บุคลากรทางการศึกษาปฏิบัติงานอย่างมีประสิทธิภาพ ร้อยละ ๙๐ เชิงประโยชน์ - หน่วยงานมีบุคลากรทางการศึกษาที่มีความรู้ความสามารถในการปฏิบัติงานในสายงาน ร้อยละ ๙๐ | - | - | X | - | สำนักงาน ปลัด |
| ๕ | โครงการปฐมนิเทศบุคลากรใหม่ ประจำปี ๒๕๖๔ | ร้อยละของพนักงานบรรจุใหม่ | เชิงปริมาณ - บุคลากรที่บรรจุใหม่ได้รับการปฐมนิเทศ ร้อยละ ๑๐๐ เชิงคุณภาพ - บุคลากรที่บรรจุใหม่เข้าใจบริบทในการทำงาน ร้อยละ ๙๐ เชิงประโยชน์ - หน่วยงานมีบุคลากรที่มีความรู้ความสามารถในการปฏิบัติงาน ร้อยละ ๙๐ | - | X | - | - | สำนักงาน ปลัด |

| ยุทธศาสตร์ที่ ๑ การพัฒนาคุณภาพชีวิตบุคลากร | | | | | | | | |
|--|--|--|--|--------------|-----------------------------|----------|----------|------------------|
| กลยุทธ์ที่ ๒ ส่งเสริมและสนับสนุนการพัฒนาบุคลากรเพื่อรองรับความก้าวหน้าในสายงาน | | | | | | | | |
| ลำดับ | กิจกรรม/โครงการ | ตัวชี้วัดโครงการ | เป้าหมาย | งบ ประมาณ | ระยะเวลา/ปีที่ ดำเนินการ | | | ผู้รับผิดชอบ |
| | | | | | ๒๕ ๖๔ | ๒๕ ๖๕ | ๒๕ ๖๖ | |
| ๑ | กิจกรรมให้ความรู้และส่งเสริมความก้าวหน้าให้บุคลากรในสายงานของตนเอง | ร้อยละผู้เข้าร่วมกิจกรรม | เชิงปริมาณ - บุคลากรเข้าร่วมกิจกรรม ร้อยละ ๙๐ เชิงคุณภาพ - บุคลากรเข้าใจเส้นทางความก้าวหน้าของตน ร้อยละ ๙๐ เชิงประโยชน์ - หน่วยงานมีบุคลากรที่มีความรู้ความสามารถเติบโตในสายงาน ร้อยละ ๙๐ | - | X | X | X | สำนักงาน ปลัด |
| ๒ | จัดทำฐานข้อมูลการฝึกอบรมของบุคลากร | ร้อยละผู้ได้รับการบันทึกข้อมูลการฝึกอบรม | เชิงปริมาณ - บุคลากรที่ผ่านการอบรมได้รับการบันทึกข้อมูล ร้อยละ ๑๐๐ เชิงคุณภาพ - การบันทึกข้อมูลถูกต้อง สมบูรณ์ ร้อยละ ๙๐ เชิงประโยชน์ - หน่วยงานมีฐานข้อมูลการฝึกอบรม ตรวจสอบได้ ร้อยละ ๙๐ | - | X | X | X | สำนักงาน ปลัด |

| ยุทธศาสตร์ที่ ๑ การพัฒนาคุณภาพชีวิตบุคลากร | | | | | | | | |
|---|---|-------------------------------------|---|--------------|-----------------------------|----------|----------|------------------|
| กลยุทธ์ที่ ๓ ส่งเสริมและพัฒนาคุณภาพชีวิตบุคลากร | | | | | | | | |
| ลำดับ | กิจกรรม/โครงการ | ตัวชี้วัดโครงการ | เป้าหมาย | งบ ประมาณ | ระยะเวลา/ปีที่ ดำเนินการ | | | ผู้รับผิดชอบ |
| | | | | | ๒๕ ๖๔ | ๒๕ ๖๕ | ๒๕ ๖๖ | |
| ๑ | กิจกรรมตรวจสอบสุขภาพประจำปีของบุคลากร | ร้อยละผู้ได้รับการตรวจสุขภาพประจำปี | เชิงปริมาณ - บุคลากรได้รับการตรวจสุขภาพประจำปี ร้อยละ ๙๐ เชิงคุณภาพ - การตรวจสุขภาพของบุคลากรผ่านเกณฑ์ ร้อยละ ๙๐ เชิงประโยชน์ - หน่วยงานมีบุคลากรที่มีสุขภาพดีพร้อมปฏิบัติงาน ร้อยละ ๙๐ | - | X | X | X | สำนักงาน ปลัด |
| ๒ | โครงการซ้อมแผนฉุกเฉินกรณีเกิดเหตุไฟไหม้ | ร้อยละผู้เข้าร่วมซ้อมแผน | เชิงปริมาณ - บุคลากรเข้าร่วมการซ้อมแผนกรณีเกิดเหตุไฟไหม้ ร้อยละ ๙๐ เชิงคุณภาพ - บุคลากรมีความรู้และสามารถทำหน้าที่ของตนเองกรณีเกิดเหตุไฟไหม้ได้ ร้อยละ ๙๐ เชิงประโยชน์ - หน่วยงานมีแผนเตรียมความพร้อมกรณีเกิดเหตุไฟไหม้ | - | X | X | X | สำนักงาน ปลัด |

| | | | | | | | | |
|---|--------------|--------------------------|---|---|---|---|---|---------------|
| ๓ | กิจกรรม ๕ ส. | ร้อยละผู้เข้าร่วมกิจกรรม | เชิงปริมาณ - บุคลากรเข้าร่วมกิจกรรม ๕ ส. ร้อยละ ๙๐ เชิงคุณภาพ - บุคลากรมีความรู้ และเข้าใจขั้นตอน ๕ ส. ร้อยละ ๙๐ เชิงประโยชน์ - หน่วยงานมีความสะอาดเป็นระเบียบเรียบร้อย เพิ่มขึ้น ร้อยละ ๙๐ | - | X | X | X | ทุกส่วนราชการ |
|---|--------------|--------------------------|---|---|---|---|---|---------------|

| ยุทธศาสตร์ที่ ๒ การพัฒนาบุคลากรให้เป็นคนดี | | | | | | | | |
|--|---|-------------------------|--|----------------------------|-----------------------------|----------|----------|--------------|
| กลยุทธ์ที่ ๑ พัฒนาบุคลากรให้เป็นคนมีความรู้คู่ความดี | | | | | | | | |
| ลำดับ | กิจกรรม/โครงการ | ตัวชี้วัดโครงการ | เป้าหมาย | งบ ประมาณ ต่อกิจกรรม | ระยะเวลา/ปีที่ ดำเนินการ | | | ผู้รับผิดชอบ |
| | | | | | ๒๕ ๖๔ | ๒๕ ๖๕ | ๒๕ ๖๖ | |
| ๑ | โครงการฝึกอบรมคุณธรรมจริยธรรม ธรรมภิบาลในหน่วยงาน ให้กับบุคลากร | ร้อยละผู้เข้ารับการอบรม | เชิงปริมาณ - บุคลากรเข้ารับการพัฒนาด้านคุณธรรมจริยธรรม ร้อยละ ๙๐ เชิงคุณภาพ - บุคลากรมีคุณธรรมจริยธรรม ในการปฏิบัติงาน ร้อยละ ๙๐ เชิงประโยชน์ - หน่วยงานมีบุคลากรที่มีคุณธรรมจริยธรรมในการปฏิบัติงาน ร้อยละ ๙๐ | - | X | X | X | สำนักงานปลัด |

| | | | | | | | | |
|---|--|--|--|---|---|---|---|------------------|
| ๒ | โครงการอบรมและศึกษาดูงานการต่อต้านการทุจริต | ร้อยละผู้ได้รับการส่งเสริมการต่อต้านการทุจริต | เชิงปริมาณ - บุคลากรได้รับการส่งเสริมด้านต้านการทุจริต ร้อยละ ๙๐ เชิงคุณภาพ - บุคลากรมีความรู้ความเข้าใจการทุจริต ร้อยละ ๙๐ เชิงประโยชน์ - หน่วยงานมีบุคลากรที่ปฏิบัติงานด้วยความซื่อสัตย์สุจริตเพิ่มขึ้นร้อยละ ๙๐ | - | X | X | X | สำนักงาน ปลัด |
| ๓ | กิจกรรมต่อต้านการทุจริตในพื้นที่ตำบลท่าแลง | ร้อยละของผู้เข้าร่วมกิจกรรม | เชิงปริมาณ - บุคลากรเข้าร่วมกิจกรรมต่อต้านการทุจริต ร้อยละ ๙๐ เชิงคุณภาพ - บุคลากรตระหนักรู้การต่อต้านการทุจริต ร้อยละ ๙๐ เชิงประโยชน์ - หน่วยงานมีบุคลากรที่ปฏิบัติงานด้วยความซื่อสัตย์สุจริตเพิ่มขึ้นร้อยละ ๙๐ | - | X | X | X | สำนักงาน ปลัด |
| ๔ | กิจกรรมแอปพลิเคชันกฎหมาย ปปช. มาตรา ๑๐๐ และ ๑๐๓ เพื่อเครื่องมือในการสร้างเสริมองค์ความรู้เพื่อป้องกันผลประโยชน์ทับซ้อน | ร้อยละผู้เข้าทดสอบแอปพลิเคชันกฎหมาย ปปช. มาตรา ๑๐๐ และ ๑๐๓ | เชิงปริมาณ - บุคลากรเข้าทดสอบแอปพลิเคชันกฎหมาย ปปช ร้อยละ ๙๐ เชิงคุณภาพ - บุคลากรมีความรู้ความเข้าใจในกฎหมาย ปปช. ร้อยละ ๙๐ เชิงประโยชน์ - หน่วยงานมีบุคลากรที่ปฏิบัติงานด้วยความซื่อสัตย์สุจริตเพิ่มขึ้นร้อยละ ๙๐ | - | X | X | X | สำนักงาน ปลัด |

| | | | | | | | | |
|---|---|--------------------------|---|---|---|---|---|------------------|
| ๕ | จัดทำคู่มือผลประโยชน์ทับซ้อนและให้ความรู้เรื่องผลประโยชน์ทับซ้อนให้กับบุคลากร | ร้อยละความสำเร็จ | เชิงปริมาณ - จัดทำคู่มือผลประโยชน์ทับซ้อน จำนวน ๑ เล่ม เชิงคุณภาพ - คู่มือผลประโยชน์ทับซ้อน สมบูรณ์ อ่านเข้าใจง่าย ร้อยละ ๙๐ เชิงประโยชน์ - หน่วยงานมีคู่มือผลประโยชน์ทับซ้อนในการปฏิบัติราชการ | - | X | X | X | สำนักงาน ปลัด |
| ๖ | โครงการยกย่องเชิดชูเกียรติบุคลากรผู้มีคุณธรรมจริยธรรมและให้บริการประชาชนดีเด่น | ร้อยละผู้เข้าร่วมโครงการ | เชิงปริมาณ - บุคลากรเข้าร่วมโครงการเชิดชูเกียรติ ร้อยละ ๙๐ เชิงคุณภาพ - บุคลากรมีความรู้ความเข้าใจในวัตถุประสงค์ของโครงการ ร้อยละ ๙๐ เชิงประโยชน์ - หน่วยงานมีบุคลากรที่มีคุณธรรมจริยธรรมและเป็นแบบอย่างที่ดี | - | X | X | X | สำนักงาน ปลัด |
| ๗ | จัดทำคู่มือการให้บริการและปรับปรุงศูนย์ข้อมูลข่าวสาร การเข้าถึงข้อมูลข่าวสารของประชาชน ตำบลท่าแลง | จำนวนเล่ม | เชิงปริมาณ - จัดทำคู่มือผลการให้บริการ จำนวน ๑ เล่ม เชิงคุณภาพ - คู่มือผลการให้บริการ สมบูรณ์ อ่านเข้าใจง่าย ร้อยละ ๙๐ เชิงประโยชน์ - หน่วยงานมีคู่มือการให้บริการในการปฏิบัติราชการ | - | X | X | X | สำนักงาน ปลัด |

| ยุทธศาสตร์ที่ ๒ การพัฒนาบุคลากรให้เป็นคนดี | | | | | | | | |
|---|--|-------------------|---|--------------|-----------------------------|----------|----------|-------------------|
| กลยุทธ์ที่ ๒ ส่งเสริมให้บุคลากรมีคุณธรรมจริยธรรมในการปฏิบัติงาน | | | | | | | | |
| ลำดับ | กิจกรรม/โครงการ | ตัวชี้วัดโครงการ | เป้าหมาย | งบ ประมาณ | ระยะเวลา/ปีที่ ดำเนินการ | | | ผู้รับผิดชอบ |
| | | | | | ๒๕ ๖๔ | ๒๕ ๖๕ | ๒๕ ๖๖ | |
| ๑ | จัดทำประกาศเจตจำนงต่อต้านการทุจริตของเทศบาลตำบลท่าแลง | ร้อยละความสำเร็จ | เชิงปริมาณ - จัดทำประกาศเจตจำนงต่อต้านการทุจริต เชิงคุณภาพ - บุคลากรมีความรู้ความเข้าใจเรื่องการต่อต้านการทุจริต ร้อยละ ๙๐ เชิงประโยชน์ - หน่วยงานมีประกาศ เจตจำนงต่อต้านการทุจริต | - | X | - | - | สำนักงาน ปลัด |
| ๒ | กิจกรรมมาตรการสร้างความโปร่งใสในการปฏิบัติงาน ของบุคลากร | ร้อยละความพึงพอใจ | เชิงปริมาณ - จำนวนหนังสือที่ประชาชนหรือหน่วยงานตรวจสอบ ตรวจสอบได้ เชิงคุณภาพ - ความพึงพอใจในการทำงานของหน่วยงานจากประชาชน เชิงประโยชน์ - หน่วยงานบริหารงานด้วยความโปร่งใส ตรวจสอบได้ | - | X | X | X | ทุกส่วน ราชการ |

| | | | | | | | | |
|---|---|--------------------------|--|---|---|---|---|---------------------|
| ๓ | โครงการเผยแพร่ข้อมูลด้านการจัดซื้อ-จัดจ้าง | ร้อยละความพึงพอใจ | เชิงปริมาณ - ร้อยละของจำนวนโครงการที่เปิดเผยแพร่ข้อมูลการจัดซื้อจัดจ้าง เชิงคุณภาพ - ความพึงพอใจในการทำงานของหน่วยงานจากประชาชน เชิงประโยชน์ - หน่วยงานบริหารงานด้วยความโปร่งใส ตรวจสอบได้ | - | X | X | X | กองคลัง งานพัสดุ |
| ๔ | มาตรการยกระดับการคุณภาพการให้บริการประชาชน | ร้อยละความพึงพอใจ | เชิงปริมาณ - จำนวนครั้งในการให้บริการกับประชาชน เชิงคุณภาพ - ความพึงพอใจในการทำงานของหน่วยงานจากประชาชน เชิงประโยชน์ - ประชาชนได้รับความสะดวกในการมารับบริการ | - | X | X | X | สำนักงาน ปลัด |
| ๕ | การพัฒนาพนักงานส่วนตำบลที่อยู่ระหว่างทดลองปฏิบัติราชการ | ร้อยละผู้เข้ารับการพัฒนา | เชิงปริมาณ - บุคลากรที่บรรจุใหม่ได้รับการพัฒนา ร้อยละ ๑๐๐ เชิงคุณภาพ - บุคลากรที่บรรจุใหม่เข้าใจบริบทในการทำงาน ร้อยละ ๙๐ เชิงประโยชน์ - หน่วยงานมีบุคลากรที่มีความรู้ความสามารถในการปฏิบัติงานและเป็นเจ้าหน้าที่รัฐที่ดี | - | X | - | - | สำนักงาน ปลัด |
| ๖ | จัดส่งบุคลากรเข้ารับการอบรมด้านวินัยและรักษาวินัยในการทำงาน | ร้อยละของบุคลากร | เชิงปริมาณ - บุคลากรเข้ารับการอบรม ร้อยละ ๖๐ เชิงคุณภาพ - บุคลากรผ่านการอบรมมีความรู้ ร้อยละ ๘๐ เชิงประโยชน์ - หน่วยงานมีบุคลากรที่ดีในการปฏิบัติงาน | - | X | X | X | สำนักงาน ปลัด |

| ยุทธศาสตร์ที่ ๓ การพัฒนาบุคลากรทุกระดับเป็นผู้นำการเปลี่ยนแปลง | | | | | | | | |
|--|---|-------------------------|---|--------------|-----------------------------|----------|----------|------------------|
| กลยุทธ์ที่ ๑ พัฒนาศักยภาพบุคลากรทุกระดับ ให้ยอมรับการการเปลี่ยนแปลงที่จะเกิดขึ้นในองค์กร ในอนาคต | | | | | | | | |
| ลำดับ | กิจกรรม/โครงการ | ตัวชี้วัดโครงการ | เป้าหมาย | งบ ประมาณ | ระยะเวลา/ปีที่ ดำเนินการ | | | ผู้รับผิดชอบ |
| | | | | | ๒๕ ๖๔ | ๒๕ ๖๕ | ๒๕ ๖๖ | |
| ๑ | ส่งบุคลากรเข้าร่วมโครงการที่เกี่ยวกับภาวะการ เป็นผู้นำ | ร้อยละผู้เข้ารับการอบรม | เชิงปริมาณ - พนักงานส่วนตำบลได้รับการพัฒนาภาวะการเป็นผู้นำ ร้อยละ ๙๐ เชิงคุณภาพ - พนักงานส่วนตำบลสามารถปฏิบัติหน้าที่ความเป็นผู้นำ ร้อยละ ๙๐ เชิงประโยชน์ - หน่วยงานมีบุคลากรที่มีภาวะการเป็นผู้นำและบังคับ บัญชาได้อย่างมีประสิทธิภาพ | - | X | X | X | สำนักงาน ปลัด |
| ๒ | ส่งบุคลากรเข้ารับการอบรมในโครงการพัฒนา ศักยภาพการบริหารงาน | ร้อยละผู้เข้ารับการอบรม | เชิงปริมาณ - ปลัด หัวหน้าส่วนราชการ ได้รับการพัฒนาศักยภาพใน การบริหารงาน ร้อยละ ๙๐ เชิงคุณภาพ - ปลัด หัวหน้าส่วนราชการสามารถปฏิบัติหน้าที่อย่างมี ประสิทธิภาพ ร้อยละ ๙๐ เชิงประโยชน์ - หน่วยงานมีสายงานผู้บริหารที่มีภาวะการเป็นผู้นำและ บังคับบัญชาได้อย่างมีประสิทธิภาพ | - | X | X | X | สำนักงาน ปลัด |

| ยุทธศาสตร์ที่ ๓ การพัฒนาบุคลากรทุกระดับเป็นผู้นำการเปลี่ยนแปลง | | | | | | | | |
|--|---|-------------------------------------|--|--------------|-----------------------------|----------|----------|-------------------|
| กลยุทธ์ที่ ๒ ส่งเสริมและพัฒนาให้บุคลากรร่วมมือกับเครือข่าย หน่วยงานรัฐ เอกชน และภาพประชาชน | | | | | | | | |
| ลำดับ | กิจกรรม/โครงการ | ตัวชี้วัดโครงการ | เป้าหมาย | งบ ประมาณ | ระยะเวลา/ปีที่ ดำเนินการ | | | ผู้รับผิดชอบ |
| | | | | | ๒๕ ๖๔ | ๒๕ ๖๕ | ๒๕ ๖๖ | |
| ๑ | โครงการปลูกต้นไม้เพื่อเพิ่มพื้นที่สีเขียวลดภาวะ โลกร้อนในเขตพื้นที่ตำบลท่าแลง | ร้อยละผู้เข้าร่วมโครงการ | เชิงปริมาณ - บุคลากรเข้าร่วมโครงการ ร้อยละ ๙๐ เชิงคุณภาพ - บุคลากรเข้าใจวัตถุประสงค์ของโครงการ ร้อยละ ๙๐ เชิงประโยชน์ - หน่วยงานมีพื้นที่สีเขียวและสภาพแวดล้อมน่าอยู่ | - | X | X | X | สำนักปลัด |
| ๒ | โครงการสร้างภูมิคุ้มกันทางสังคมให้เด็กและ เยาวชนเทศบาลตำบลท่าแลง “เด็กไทยโตไปไม่ โกง” | ร้อยละผู้เข้าร่วมโครงการ | เชิงปริมาณ - เด็กและเยาวชนเข้าร่วมโครงการ ร้อยละ ๙๐ เชิงคุณภาพ - เด็กและเยาวชนมีความพึงพอใจในโครงการ ร้อยละ ๙๐ เชิงประโยชน์ - ตำบลพระเพลิง มีเด็กและเยาวชนที่มีคุณภาพ | - | X | X | X | สำนักงาน ปลัด |
| ๓ | โครงการ ทด.เคลื่อนที่ บริการด้วยใจรับใช้ ประชาชน | ร้อยละของส่วนราชการไป จัดกิจกรรม | เชิงปริมาณ - ส่วนราชการสังกัด ทด.ตำบลท่าแลง ร้อยละ ๙๐ เชิงคุณภาพ - กิจกรรมมีความเรียบร้อยและสมบูรณ์ ร้อยละ ๙๐ เชิงประโยชน์ - ประชาชนได้รับความสะดวกในการติดต่อราชการ | - | X | X | X | ทุกส่วน ราชการ |

ยุทธศาสตร์ที่ ๔ การสร้างวัฒนธรรมในองค์กรให้มีการแลกเปลี่ยนเรียนรู้และร่วมกันพัฒนา

| กลยุทธ์ที่ ๑ ส่งเสริมให้บุคลากรยอมรับในผลงานของคนอื่นและปรับปรุงแก้ไขในผลงานของตน | | | | | | | | |
|---|--|--|--|--------------|-----------------------------|----------|----------|-------------------|
| ลำดับ | กิจกรรม/โครงการ | ตัวชี้วัดโครงการ | เป้าหมาย | งบ ประมาณ | ระยะเวลา/ปีที่ ดำเนินการ | | | ผู้รับผิดชอบ |
| | | | | | ๒๕ ๖๔ | ๒๕ ๖๕ | ๒๕ ๖๖ | |
| ๑ | กิจกรรมเทคนิคการสอนงานและสร้างระบบพี่เลี้ยงในองค์กร ทุกงานใน ตำบลท่าแลง | ร้อยละของผู้มาติดต่อราชการงานการเจ้าหน้าที่ | เชิงปริมาณ - บุคลากร มาติดต่อราชการงานการเจ้าหน้าที่ร้อยละ ๙๐ เชิงคุณภาพ - ผู้มาติดต่อราชการงานการเจ้าหน้าที่ที่มีความพึงพอใจ ร้อยละ ๙๐ เชิงประโยชน์ - หน่วยงานมีงานการเจ้าหน้าที่ที่มีประสิทธิภาพ | - | X | X | X | ทุกส่วน ราชการ |
| ๒ | จัดกิจกรรมการสร้างส่วนราชการเป็นองค์กรเรียนรู้ เช่น จัดทำคู่มือการปฏิบัติราชการ แผ่นพับ คู่มือการทำงาน กฎระเบียบการปฏิบัติราชการในสายงานของตนเพื่อเผยแพร่ให้กับบุคลากรในสังกัด | ร้อยละบุคลากรในสำนักงาน (เฉพาะพนักงานส่วนตำบล) | เชิงปริมาณ - บุคลากรจัดทำคู่มือปฏิบัติราชการ ร้อยละ ๕๐ เชิงคุณภาพ - คู่มือผลการปฏิบัติราชการ สมบูรณ์ อ่านเข้าใจง่าย ร้อยละ ๙๐ เชิงประโยชน์ - หน่วยงานมีคู่มือในการปฏิบัติราชการ | - | X | X | X | ทุกส่วน ราชการ |

| ยุทธศาสตร์ที่ ๔ การสร้างวัฒนธรรมในองค์กรให้มีการแลกเปลี่ยนเรียนรู้และร่วมกันพัฒนา | | | | | | | | |
|---|--|--------------------------------------|--|--------------|-----------------------------|----------|----------|-------------------|
| กลยุทธ์ที่ ๒ ส่งเสริมกระบวนการจัดการเรียนรู้ร่วมกันภายในองค์กร เพื่อเป็นเครื่องมือในการพัฒนาศักยภาพและความสามารถในการปฏิบัติงาน | | | | | | | | |
| ลำดับ | กิจกรรม/โครงการ | ตัวชี้วัดโครงการ | เป้าหมาย | งบ ประมาณ | ระยะเวลา/ปีที่ ดำเนินการ | | | ผู้รับผิดชอบ |
| | | | | | ๒๕ ๖๔ | ๒๕ ๖๕ | ๒๕ ๖๖ | |
| ๑ | ประชุมประจำเดือน และนำเสนอผลการปฏิบัติงานประจำเดือนของส่วนราชการ | ร้อยละของการเข้าร่วมประชุมประจำเดือน | เชิงปริมาณ - บุคลากรเข้าร่วมประชุมประจำเดือนร้อยละ ๙๐ เชิงคุณภาพ - ส่วนราชการ จัดทำกรนำเสนอผลงานประจำเดือน ร้อยละ ๙๐ เชิงประโยชน์ - หน่วยงานรู้การเคลื่อนไหวและการทำงานของแต่ละส่วนราชการอย่างต่อเนื่อง | - | X | X | X | ทุกส่วน ราชการ |
| ๒ | โครงการจัดการความรู้ในองค์กร (knowledge Management /KM) | ร้อยละความสำเร็จ | เชิงปริมาณ - บุคลากรเข้าร่วมโครงการ การจัดการความรู้ (KM) ของหน่วยงาน ร้อยละ ๙๐ เชิงคุณภาพ - บุคลากรมีความรู้เข้าใจวัตถุประสงค์ของโครงการ ร้อยละ ๘๐ เชิงประโยชน์ - หน่วยงานได้จัดการเรียนรู้ร่วมกันและแลกเปลี่ยนเรียนรู้งานร่วมกัน | - | X | X | X | ทุกส่วน ราชการ |

| | | | | | | | | |
|---|---|----------------------------------|--|---|---|---|---|-------------------|
| ๓ | โครงการส่งเสริมการทำงานเป็นทีม | ร้อยละความสำเร็จ | เชิงปริมาณ - บุคลากรเข้าร่วมโครงการการทำงานเป็นทีม ร้อยละ ๙๐ เชิงคุณภาพ - บุคลากรมีความพึงพอใจในกิจกรรม ร้อยละ ๙๐ เชิงประโยชน์ - หน่วยงานมีทีมงานที่มีคุณภาพพร้อมขับเคลื่อนงานขององค์กรได้อย่างมีประสิทธิภาพ | - | X | X | X | สำนักงาน ปลัด |
| ๔ | กิจกรรมเสริมสร้างความสัมพันธ์ในอันดีให้กับบุคลากร (กิจกรรมย่อยตามสถานการณ์ ปีละไม่น้อยกว่า ๕ กิจกรรม) | ไม่น้อยกว่าร้อยละ ๙๐ ของเป้าหมาย | เชิงปริมาณ - ดำเนินกิจกรรม ไม่น้อยกว่า ร้อยละ ๙๐ ของเป้าหมาย เชิงคุณภาพ - บุคลากรมีความพึงพอใจในกิจกรรม ร้อยละ ๙๐ เชิงประโยชน์ - หน่วยงานมีทีมงานที่มีคุณภาพพร้อมขับเคลื่อนงานขององค์กรได้อย่างมีประสิทธิภาพ | - | X | X | X | ทุกส่วน ราชการ |
| ๕ | โครงการสำรวจความพึงพอใจและแรงจูงใจบุคลากร | ร้อยละบุคลากร | เชิงปริมาณ - บุคลากรตอบแบบสอบถามร้อยละ ร้อยละ ๙๐ เชิงคุณภาพ - บุคลากรมีความพึงพอใจในการทำงาน ร้อยละ ๙๐ เชิงประโยชน์ - หน่วยงานรับทราบปัญหาและความต้องการในเบื้องต้นของบุคลากร | - | X | X | X | สำนักงาน ปลัด |

ภาคผนวก